



# Áhrif framandi plöntutegunda

Ásrún Elmarsdóttir  
Náttúrufræðistofnun Íslands

© Hörður Kristinsson



Ársfundur Umhverfisstofnunar og náttúruverndarnefnda sveitarfélaga  
6. nóvember 2014

# Skilgreiningar

## ✓ Innland tegund (e. native)

- tegund innan náttúrulegs útbreiðslusvæðis, þ.e. tegund sem hefur þróast þar eða komist þangað með náttúrulegum leiðum.

## ✓ Framandi tegund (e. alien species)

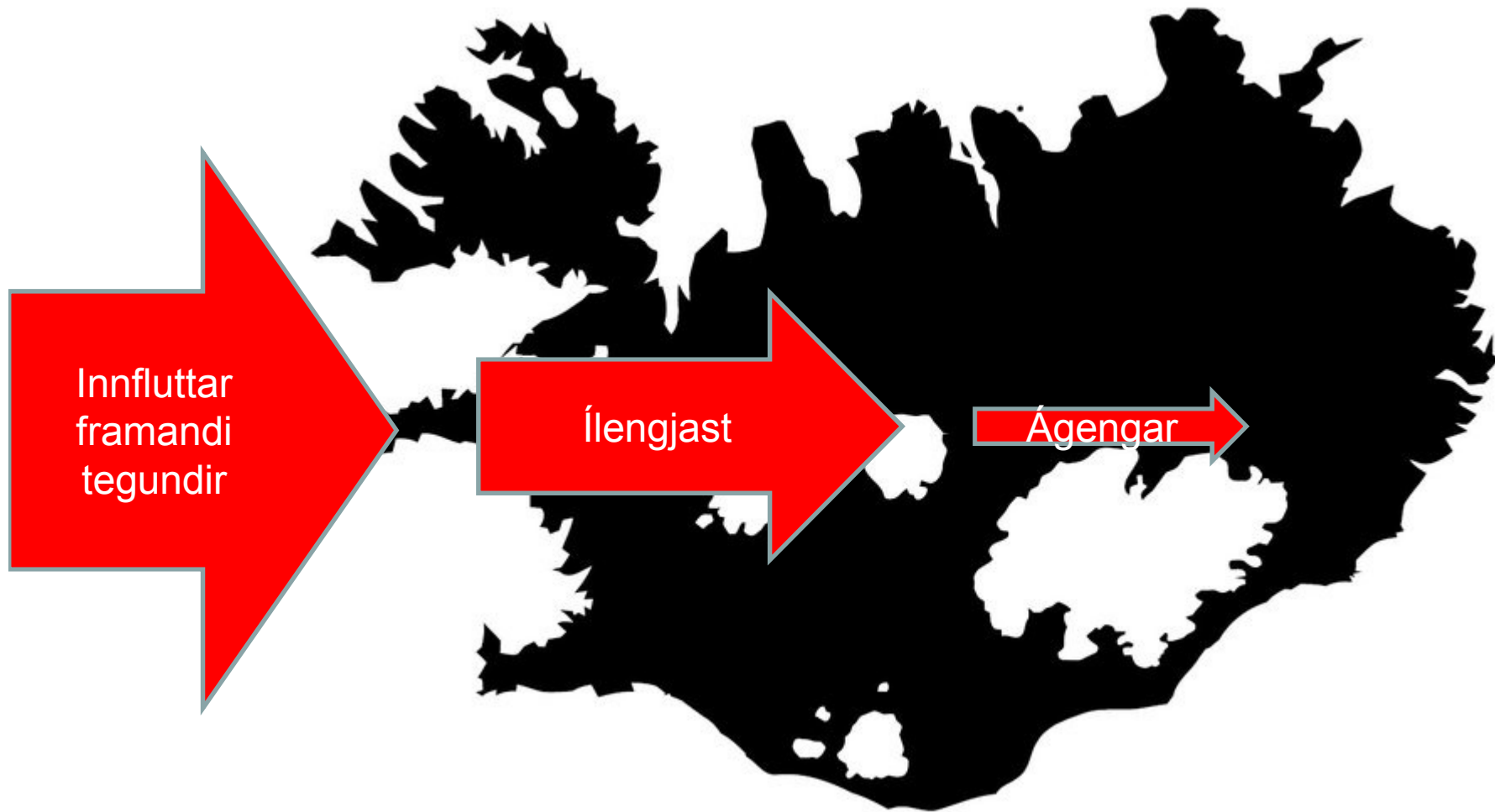
- er dýr, planta eða örvera sem hafa verið flutt út fyrir heimkynni sín af manna völdum. Á þetta við flutning á hvers konar hluta lífverunnar sem getur lifað og fjölgað sér, svo sem fræ, egg eða stíkingar.

## ✓ Ágeng tegund (e. invasive alien species)

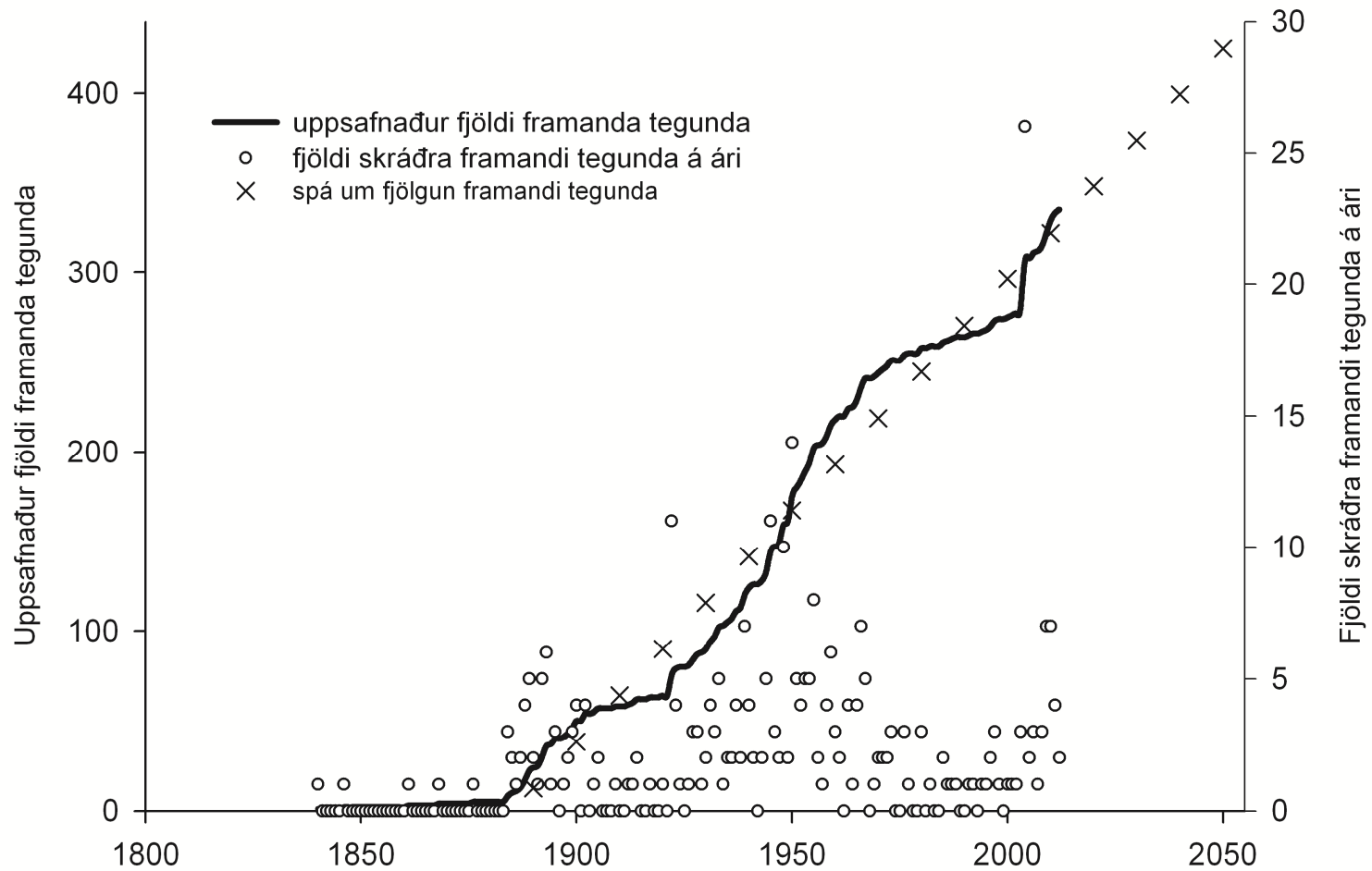
- tegund sem ógnar líffræðilegri fjölbreytni. Tegundin dreifir sér hratt og mikið og er líkleg til að valda efnahagslegu eða umhverfislegu tjóni eða er skaðleg heilsufari manna.



# Flutningur tegunda



# Innflutningur plöntutegunda



Heimild: Wasowicz, Pawel ofl. 2013. Alien vascular plants in Iceland: Diversity, spatial patterns, temporal trends, and the impact of climate change. Flora 208: 648-673.



# Áhrif friðunar og hlýnunar á útbreiðslu framandi plöntutegunda

- ✓ Beit hamlar framvindu ýmissa tegunda.
- ✓ Á friðuðum svæðum á láglendi skapast skilyrði fyrir útbreiðslu framandi tegunda.
- ✓ Með hlýnandi loftslagi á norðurslóðum má reikna með að hegðun tegunda breytist => framandi tegundir gætu gerst ágengar.
- ✓ Framandi tegund getur gerst ágeng þó hún sýni ekki í dag merki um slíkt.



## En þurfum við að hafa áhyggjur?

Þar sem ágengar tegundir verða ríkjandi verður:

- ✓ Land einsleitara.
- ✓ Oft illt yfirferðar.
- ✓ Dregur úr líffræðilegri fjölbreytni.
- ✓ Berjalönd hverfa.
- ✓ Búsvæði íslenskra tegunda minnkar.
- ✓ Minni möguleikar á nýtingu íslenskra plantna.



## Lög og reglugerðir

- ✓ Náttúruverndarlög segja að ekki megi flytja inn, rækta eða dreifa lifandi framandi lífverum nema með leyfi yfirvalda.
- ✓ Óheimilt er að dreifa framandi tegundum á landi ofan 400 m hæðar yfir sjó skv. reglugerð 583/2000.
  - Sama á við um friðlýst svæði og landgerðir sem njóta sérstakrar verndar.
- ✓ Ísland aðili að Samningi um líffræðilega fjölbreytni (Río-samningurinn).



# Útlendar plöntutegundir sem óheimilt er að flytja til landsins

- Azolla filiculoides.
- Bunias orientalis – *Rússakál*.
- Elodea canadensis – *Vatnapest*.
- Fallopia japonica.
- Fallopia sachalinensis.
- Galinsoga quadriradiata.
- Heracleum persicum – *Húnakló/Tröllakló*.
- Heracleum mantegazzianum – *Bjarnarkló*.
- Heracleum sp.
- Impatiens parviflora – *Snuddulísa*.
- Petasites hybridus – *Hrossafífill*.
- Senecio inaequidens.
- Solidago canadensis – *Kanadagullhrís*.
- Solidago gigantea.
- Spartina anglica.

*Listi A í reglugerð 583/2000*





# Framandi plöntutegundir á Íslandi

- Mögulega ágengar tegundir
  - Risahvannir
  - Alaskavíðir
- Ágengar tegundir
  - Alaskalúpína
  - Skógarkerfill



# Risahvannir

## Heracleum sp.

- ✓ Tvær tegundir
  - Tröllakló (*H. persicum*)
  - Bjarnarkló (*H. mantegazzianum*)
- ✓ Skrautjurtir í upphafi.
- ✓ Fræ lifa nokkur ár í jarðvegi.
- ✓ Dreifast hratt.
- ✓ Stórvaxnar jurtir, breiða yfir lágvaxnari gróður og ryðja honum úr vegi.



Frekari upplýsingar má  
finna á vef NÍ

<http://www.ni.is/grodur/rannsoknir/agengartegundir/risahvannir>



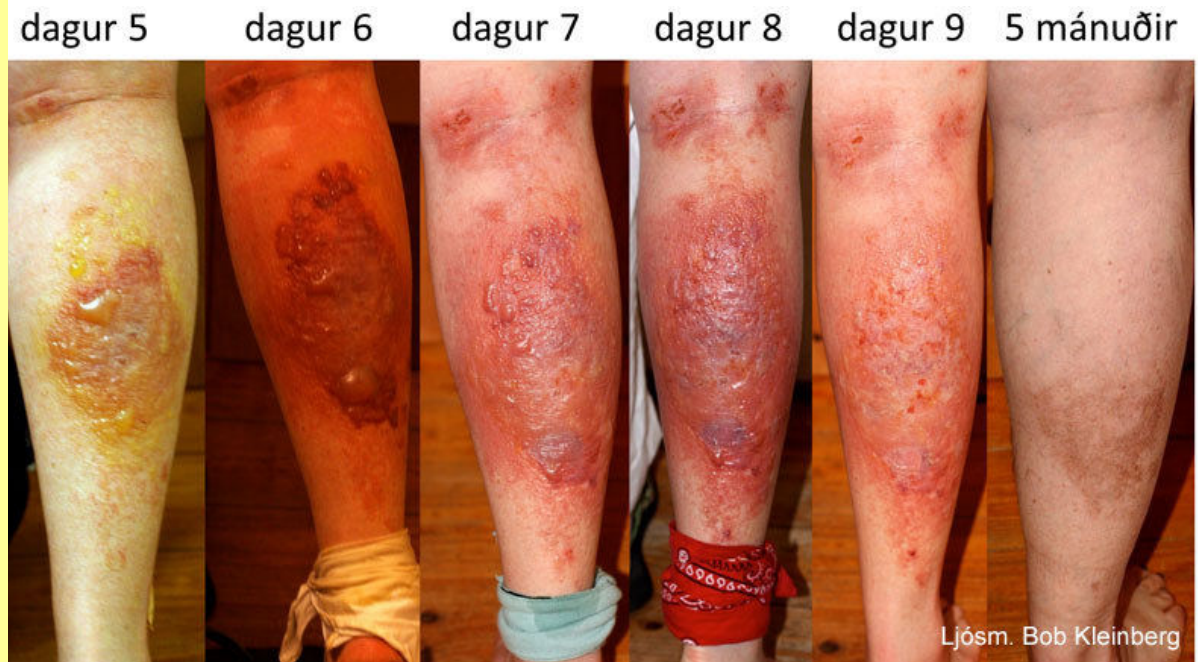
# Áhrif risahvanna á fólk

- ✓ Eitraðar. Safi úr stönglum eða blöðum getur valdið því að húð brennur illa í sólarljósi.
- ✓ Fyrsta tegundin hér á landi sem er hættuleg heilsu manna.
- ✓ Börn viðkvæm og berskjölduð.
  - Plantan spennandi til leikja.
  - Slæm dæmi um brunasár.

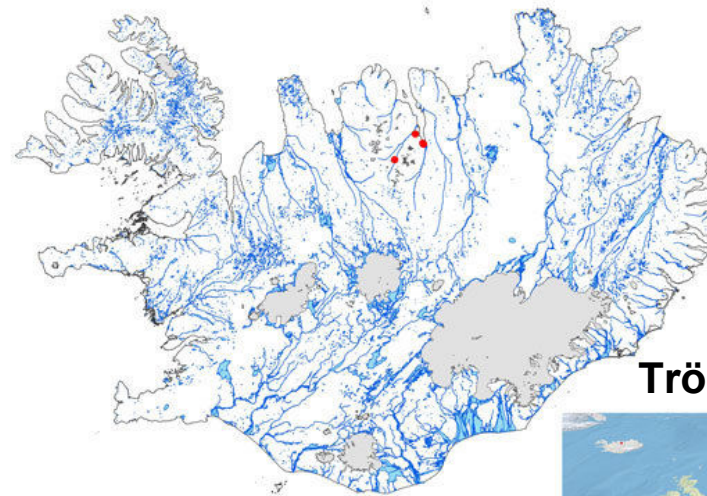
■ Snerting við safa sársaukalaus, bruni eftir ca 15 mín.

■ Bruninn veldur yfirleitt varanlegu öri á húð, sýkta húðsvæðið getur verið viðkvæmt fyrir sólarljósi árum saman (ljósertniexem).

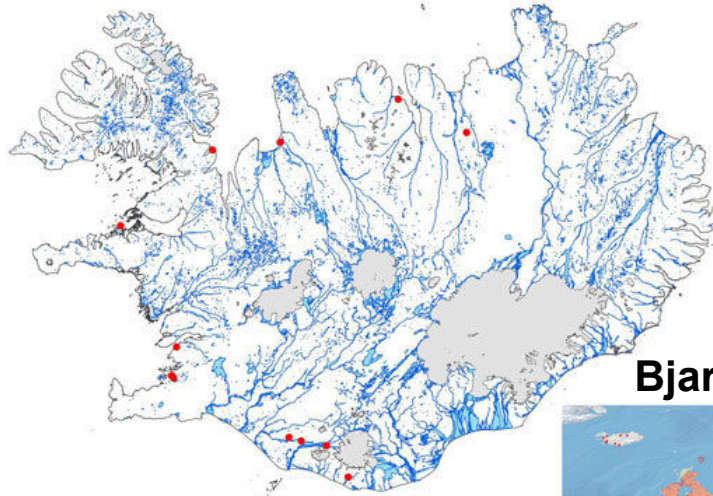
■ Þvo strax eftir snertingu með sápu og vatni, halda sig frá sólarljósi amk í 48 klst.



# Útbreiðsla



**Tröllakló**



**Bjarnarkló**



Enn tækifæri til  
útrýmingar

# Aðgerðir gegn risahvönnum

- ✓ Óheimilt að flytja inn eða rækta (Listi A í reglugerð 583/2000).
- ✓ Risahvannir finnast í görðum en hafa einnig myndað breiður t.d. á höfuðborgarsvæðinu og í Eyjafirði.
- ✓ Eyðing
  - Klippa plöntu niður, grafa upp rætur, úðun.
  - Notað viðeigandi **hlífðarbúnað**.
  - Reynsla liggur hjá sveitarfélögum.
- ✓ **Fræðsla** innan sveitarfélaga mikilvæg, einnig innan skóla.
- ✓ Senda upplýsingar á NÍ um vaxtarstaði risahvanna á netfangið [agengartegundir@ni.is](mailto:agengartegundir@ni.is).
- ✓ NÍ veitir einnig frekari ráðleggingar um eyðingu.

Enn tækifæri til útrýmingar

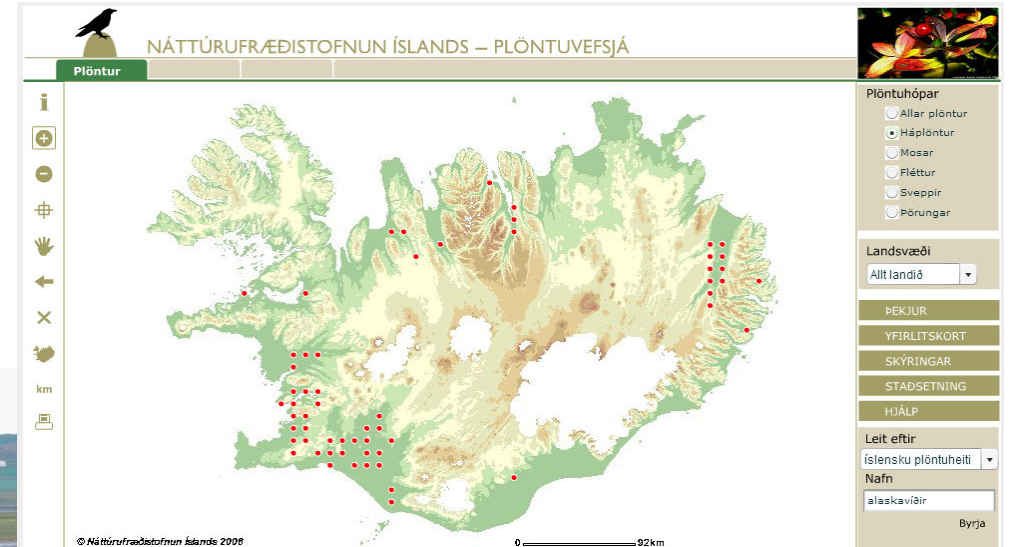
Úðun neyðarúrræði, leita skal til fagaðila

Mikilvægt að sveitarfélög bregðist við. Hugi að eyðingu á opnum svæðum og leiti eftir samstarfi vegna einkagarða.



# Alaskaviðir *Salix alaxensis*

- ✓ Innflutt
- ✓ Sáir sér á Íslandi, t.d. í áreyrar, vegkanta eða önnur opin svæði.
- ✓ Mögulega ágeng tegund.



# Alaskalúpínu og skógarkerfill



- ✓ Ágengar tegundir
- ✓ Verða ríkjandi í gróðurfari.
- ✓ Fjölbreytni gróðurs minnkar og tegundum fækkar.
- ✓ Vistkerfi breytist til frambúðar.
- ✓ Land verður erfitt yfirferðar.
- ✓ Erfitt getur reynst að stemma stigu við tegundunum

Á almennt við ágengar tegundir

# Samvinna Landgræðslu ríkisins og Náttúrufræðistofnunar Íslands

✓ Nefnd á vegum Umhverfisstofnunar 2010-2013

✓ Megináherslur

- hætta dreifingu alaskalúpínu í landinu

  - ✓ einungis dreift á skilgreindum landgræðslu- og ræktunarsvæðum

- Uppræta alaskalúpínu og skógarkerfil á svæðum ofan **400 metra hæðar**, í **þjóðgörðum** og öðrum **friðlýstum svæðum**

✓ Sveitarfélög hvött til að sporna við útbreiðslu.

✓ Ágengar tegundir – alaskalúpína og skógarkerfill (*[agengar.land.is](http://agengar.land.is)*).





# Aðgerðir



Áhersla á að hefta  
dreifingu og fræregn



# Aðgerðir sveitarfélaga

---

- ❑ Á undanförunum árum hafa sveitarfélög hafið aðgerðir.
- ❑ Forsagan;
  - ✓ Tegundir hafa vaðið yfir náttúruleg gróðurlendi.
  - ✓ Tegundir ógna fuglalífi.
  - ✓ Tegundir ógna ræktarlandi.
  - ✓ Tegundir ógna berjalöndum.
  - ✓ Tegundir ógna heilsu manna.
  - ✓ Tegundir þykja lýti eða til ópurftar.

## Til dæmis

- Stykkishólmur
- Ísafjörður
- Bolungarvík
- Akureyri
- Eyjafjarðarsveit
- Grenivík
- Svalbarðsströnd
- Húsavík
- Garðabær
- Mosfellsbær
- Reykjavík
- .....



## Aðgerðir

- Fá yfirlit yfir útbreiðslu tegunda og skipuleggja aðgerðir.
- Afmarka svæði sem tegundum skal halda innan eða frá.
- **Koma í veg fyrir frekari dreifingu** með því að eyða stökum plöntum og smáum breiðum í jaðri vaxtarsvæðis.
- Koma í veg fyrir frædreifingu.
- Fjarlægja plöntur við ár og læki og koma þannig í veg fyrir að fræ dreifist með vatni.
- Fjarlægja plöntur meðfram vegum.
- Möguleiki til upprætingar misjafn.

Hefta eða  
uppræta tegundir  
áður en þær  
verða algengar  
og útbreiddar

Samvinna  
ýmissa aðila

Langtímaverkefni



# Samantekt

- ✓ Mikilvægt að bregðast **núna** við aukinni útbreiðslu risahvanna.
- Þegar þær eru orðnar ágengar verður eflaust illmögulegt að eyða þeim.
- ✓ Víða er reynsla að byggjast upp gegn framandi og ágengum tegundum.
- ✓ Ýmis sveitarfélög hafa byrjað á aðgerðum.
- ✓ Mikilvægast að koma í veg fyrir frekari útbreiðslu.
- ✓ Langtímaverkefni.

# Upplýsingar

---

## Ágengar tegundir

- [agengar.land.is](http://agengar.land.is)
- <http://www.ni.is/grodur/rannsoknir/agengartegundir/>
- <http://www.floraislands.is/>

## Greinar

- *Menja von Schmalensee 2010. Tvær greinar í Náttúrufræðingnum.*
- <http://www.sciencedirect.com/science/article/pii/S0367253013001126>

## Fyrirlestur um framandi tegundir á Íslandi;

<http://www.ni.is/midlun-og-thjonusta/hrafnathing/greinar/nr/14093>

## Nobanis

[www.nobanis.org](http://www.nobanis.org)

## Umhverfisstofnun:

[https://www.ust.is/library/Skrar/Einstaklingar/Lifraedileg-fjolfbreytni/Upplýsingablod/Framandi\\_tegundir.pdf](https://www.ust.is/library/Skrar/Einstaklingar/Lifraedileg-fjolfbreytni/Upplýsingablod/Framandi_tegundir.pdf)

